



# CONBEXTRA GP

Vữa không co ngót gốc xi măng

## ỨNG DỤNG

Dùng đổ vữa cho bộ máy, chân cột, lỗ neo bu lông, đường ống cáp, lỗ hồng, khe hở dày 10 – 100mm.

## ĐẶC ĐIỂM

- Có tính năng trương nở trong để bù co ngót dẻo.
- Không chứa kim loại sắt gây rỉ sét.
- Vữa được đóng gói sẵn nhằm tránh sai sót khi trộn ngoài công trường.
- Sớm đạt cường độ mà không cần sử dụng hóa chất.
- Cường độ cao và khả năng thấm nước rất thấp đảm bảo cho độ bền và cứng cho vữa.



## MÔ TẢ

Conbextra GP là loại vữa gốc xi măng được cung cấp để sử dụng ngay dưới dạng bột khô. Khi trộn với lượng nước tiêu chuẩn sẽ tạo thành hỗn hợp vữa chảy không co ngót dùng cho các khe hở có độ dày đến 100mm.

Conbextra GP là một loại hỗn hợp gồm xi măng poóc lăng, cốt liệu chọn lọc và phụ gia hóa học có khả năng trương nở trong trạng thái dẻo và giảm nước. Loại hỗn hợp này được thiết kế với sự trợ giúp để hợp nhất đồng bộ khi trộn và tạo thành một loại vữa phù hợp.

## ĐẶC TÍNH KỸ THUẬT

Fosroc mang đến một loại sản phẩm thông minh chất lượng cao, những sản phẩm xây dựng hiệu quả cao. Hơn nữa Fosroc cũng mang lại sự trợ giúp rộng rãi, đặc lực trong lĩnh vực kỹ thuật và những dịch vụ tiện ích đặc biệt ngay tại công trường và những nhà thầu.

### Fosroc Vietnam Limited

#### Factory & Head Office

Unit 1, Block 18  
Mapletree Bac Ninh Logistics Park  
No. 1, Street 6  
VSIP Bac Ninh Industrial Park  
Phu Chan Commune, Tu Son Town  
Bac Ninh Province, Vietnam

telephone:  
+84 (0)241 3765 971 / 2

fax:  
+84 (0)241 3765 973



Mô đun đàn hồi : > 28000 MPa  
(ASTM C 469-83)

Đặc tính giãn nở ASTM C940 : Ln đến 2%  
trong vòng 24 giờ

**HƯỚNG DẪN SỬ DỤNG**

**Chuẩn bị**

Tất cả các nền, bề mặt trước khi thi công phải được làm sạch các loại dầu, mỡ, các lớp hồ yếu. Các bu lông neo cần phải được làm sạch để tạo độ bám dính tốt giữa bề mặt và vữa, phải bo hạ bề mặt trước khi thi công.

**Chuẩn bị bề mặt ẩm**

Tối thiểu 2 giờ trước khi đổ vữa, khu vực đổ vữa phải được làm sạch như đổ nước sạch để làm ẩm bề mặt. Nên kiểm tra kỹ toàn bộ khu vực, nếu còn nước thừa trong quá trình làm ẩm bề mặt thì cần phải làm sạch nước đọng trước khi đổ vữa vào. Đặc biệt nên cẩn trọng tại các lỗ bu lông và các hốc, khe có thể làm chảy vữa ra ngoài nếu không bịt kín.

**Bề mặt nền**

Điều cần thiết là phải làm sạch dầu, mỡ hoặc cặn cáu. Nên dùng máy nén khí trợ giúp tại các lỗ để thổi tất cả các chất cặn cáu ra ngoài.

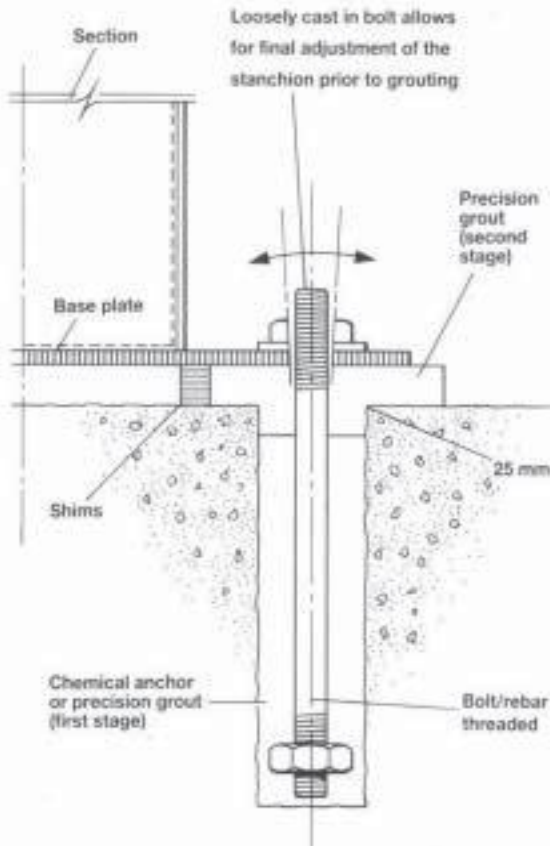
**Nêm tạo phẳng**

Sau khi vữa đông cứng và lấy chêm ra cần bôi trơn một lớp mỏng.

**Ván khuôn**

Nên dùng những loại ván khuôn chuyên dụng trong xây dựng để không bị rò rỉ. Ngoài ra có thể dùng những miếng xốp hoặc chất mát tít bịt kín ở đáy ván khuôn hoặc tại các điểm nối.

Trong vài trường hợp cần thiết có thể dùng cát mịn khô và ván khuôn xi măng. Loại ván khuôn này nên



**DỮ LIỆU KỸ THUẬT**

Tuổi	Cường độ nén (N/mm <sup>2</sup> )	Cường độ uốn (N/mm <sup>2</sup> )
1 ngày	26	2.5
7 ngày	55	10
28 ngày	75	12

- Thời gian trương nở ASTM C940:
- Bắt đầu : 15 phút
  - Kết thúc : 2 giờ

Tỉ trọng khi ướt : 2170 kg/m<sup>3</sup> tùy theo tình trạng thể lỏng

**Fosroc Vietnam Limited**

**Factory & Head Office**

Unit 1, Block 18  
Mapletree Bac Ninh Logistics Park  
No. 1, Street 6  
VSIP Bac Ninh Industrial Park  
Phu Chan Commune, Tu Son Town  
Bac Ninh Province, Vietnam

telephone:  
+84 (0)241 3765 971 / 2

fax:  
+84 (0)241 3765 973





có những lỗ thoát nhằm thuận lợi cho việc tạo ẩm bề mặt.

### Diện tích bề mặt không bằng phẳng

Điều này phải hạn chế đến mức nhỏ nhất. Thông thường bề rộng khe hở giữa chu vi ván khuôn và bản nệm không nên vượt quá 75mm tại phía đổ vữa và 25mm tại phía đối diện. Sẽ phù hợp hơn khi xung quanh không có khe hở nào bên hông.

### Trộn vữa

Để có được vữa tốt nhất nên sử dụng máy để trộn. Khi khối lượng lớn hơn 40kg thì dùng máy trộn bằng tay, khi trộn giữ tốc độ vừa phải và đều. Đối với khối lượng lớn cần phải sử dụng máy trộn lớn. Không được dùng keo để thúc đẩy việc trộn.

Cho phép tiếp tục trộn vữa khi mang ra ngoài, điều đó cần thiết đảm bảo cho công suất trộn vữa và công nhân có thể sử dụng. Dùng một thùng đựng vữa dự trữ để khuấy mạnh vữa có thể cần đến.

### Độ sệt của vữa

Lượng nước sạch yêu cầu dùng để trộn cho một bao 25kg để đạt được độ sệt theo tiêu chuẩn như sau :

Vữa trát	:	3.4 – 3.6 lít
Vữa lỏng	:	4.2 – 4.5 lít

Đổ lượng nước chính xác để trộn vữa vào thùng trộn, từ từ đổ Conbextra GP vào và trộn đều trong 5 phút để đảm bảo vữa được trộn đều, và đạt độ sệt theo yêu cầu.

### Đổ vữa

Tiến hành đổ vữa trong vòng 15 phút với nhiệt độ 25°C sau khi trộn đạt được tối ưu trong quá trình trương nở. Conbextra GP có thể đạt được độ dày tối đa 100mm cho 1 lần đổ. Vị trí các lỗ bu lông phải được đổ vữa trước khi đổ vữa phần ở giữa bề mặt và bề mặt. Vữa cần phải được đổ liên tục. Số lượng vữa phải có đủ trước khi bắt đầu thi công, thời gian tiến hành đổ cho 1 đợt phải được quy định trước cho phù hợp với thời gian cho đợt tiếp theo.

Vữa chỉ nên được đổ từ 1 phía để tránh việc nhốt khí, hay nước thừa.

Nên đổ sao cho đường đi của vữa là ngắn nhất. Nếu phải đổ 1 lượng lớn Conbextra GP thì có thể dùng bơm. Nên dùng loại bơm có công suất cao. Bơm pit tông hay bơm xoắn ốc đều có thể dùng được.

### Bảo dưỡng

Ngay sau khi hoàn tất việc đổ vữa, các diện tích lộ ra ngoài cần phải được bảo dưỡng bằng một lớp Concure, liên tục tưới nước hoặc đắp bao tải ướt.

### Tẩy rửa

Conbextra GP cần được tẩy rửa khỏi các dụng cụ và thiết bị bằng nước sạch ngay sau khi sử dụng. Vật liệu cứng có thể làm sạch bằng Fosroc Acid Etch.

### Quy trình lấy mẫu

Những thành phần vữa góc xi măng không thể kiểm tra và lấy mẫu giống như quy trình lấy mẫu thí nghiệm bê tông. Yêu cầu đặc biệt về quy trình lấy mẫu này được chuyển đến văn phòng đại diện của Fosroc để cung cấp thêm nhiều chi tiết hơn.

### Hệ thống máng đổ vữa điển hình

Máng tháo gỡ được : với khối lượng lớn vữa có thể đổ bằng tay hay bơm vào máng đổ tháo gỡ được.

### Làm việc ở nhiệt độ cao

Đây là những đề xuất cho việc đảm bảo nhiệt độ khi đổ vữa ở 35°C như trên với những đề xuất đã được ứng dụng như sau :

- Bảo quản vật liệu trong điều kiện thoáng mát (tốt nhất là đã được kiểm soát về nhiệt độ), ngăn ngừa việc phơi vật liệu tiếp xúc trực tiếp dưới ánh nắng.
- Giữ máy trộn và thiết bị đổ ở điều kiện thoáng mát, bố trí che bóng mát bảo vệ cho khu vực đổ nếu cần thiết. Điều đặc biệt quan trọng là phải giữ lạnh cho bề mặt tiếp xúc trực tiếp của các thiết bị đổ với vữa đổ.

#### Fosroc Vietnam Limited

##### Factory & Head Office

Unit 1, Block 18  
Mapletree Bac Ninh Logistics Park  
No. 1, Street 6  
VSIP Bac Ninh Industrial Park  
Phu Chan Commune, Tu Son Town  
Bac Ninh Province, Vietnam

telephone:  
+84 (0)241 3765 971 / 2

fax:  
+84 (0)241 3765 973





- iii. Cố gắng hạn chế đổ vữa vào giữa trưa nắng, và không nên thực hiện đổ vữa tiếp xúc trực tiếp dưới ánh nắng mặt trời.
- iv. Phải đảm bảo có đủ nhân công thực hiện đến khi kết thúc quá trình đổ vữa trong thời gian làm vữa làm việc.
- v. Nên dùng nước (dưới 20°C) để trộn vữa.

## GIỚI HẠN

Thể tích vữa không nên đổ trong bất kỳ tình trạng nào không có chừng mực nhất định, như chân bê, . . . Việc không tuân thủ trong quá trình đổ vữa có thể dẫn đến tình trạng vữa bị nứt. (Kiểm soát chặt chẽ thể tích đổ vữa sao cho phù hợp)

## ĐÓNG GÓI

Cung cấp

Conbextra GP	:	25 kg/bao
Thể tích		
Vữa trát	:	12.20 lít
Vữa chày	:	13.25 lít

Lưu ý : Nên yêu cầu cung cấp thêm phần dự phòng nhằm bù lại cho phần hao hụt khi đóng gói theo khối lượng.

## LƯU TRỮ

Conbextra GP có tuổi thọ 12 tháng nếu được cất giữ ở nơi khô ráo trong bao bì gốc chưa sử dụng. Nếu bảo quản nơi nhiệt độ và độ ẩm cao thì tuổi thọ sản phẩm sẽ bị giảm.

## PHÒNG NGỪA

Sức khỏe và an toàn

Conbextra GP có phản ứng kiềm, nên tránh tiếp xúc trực tiếp vào da và mắt. Tránh hít bụi trong khi trộn. Cần phải mang găng, ủng và khẩu trang.

Nếu tiếp xúc với da, rửa ngay với nước. Nếu văng vào mắt thì phải rửa với nhiều nước sạch và đi khám ngay.

### Phòng cháy

Conbextra GP không cháy.

## THÔNG TIN BỔ SUNG

Muốn biết thêm chi tiết về việc sử dụng và lựa chọn các loại vữa, xin liên hệ bộ phận thông tin của Fosroc.

### Fosroc Vietnam Limited

#### Factory & Head Office

Unit 1, Block 18  
Mapletree Bac Ninh Logistics Park  
No. 1, Street 6  
VSIP Bac Ninh Industrial Park  
Phu Chan Commune, Tu Son Town  
Bac Ninh Province, Vietnam

telephone:  
+84 (0)241 3765 971 / 2

fax:  
+84 (0)241 3765 973

